

# Byer

2015

## Trafikulykker koster det offentlige dyrt

Udgifter pr. personskade registreret hos politiet udgør i gennemsnit ca. 600.000 kr. Over 400.000 kr. af disse går til indkomstoverførsler og er en beregnet "livstidsudgift".

Udgifterne til sygehuset omfatter bl.a. undersøgelse på skadestuen, indlæggelse, behandling mv.

Udgifterne til indkomstoverførsler kan bl. a. være sygedagpenge, kontanthjælp og A-dagpenge, førtidspension eller revalidering. Udgifterne belaster især de kommunale kasser.

Udgifterne til pleje kan bl.a. indeholde omkostninger til plejere, beskæftigelsestilbud, hjemmehjælp mv. Hjælpemidler omfatter bl.a. boligtilpasning og tilskud til befordring. Som udgangspunkt betaler kommunerne langt hovedparten af disse udgifter

Udgifter ved personskade	Pris
Til sygehuse	19.641
Til indkomstoverførsler	413.120
Til pleje, hjælpemidler og genoptræning	164.819
I alt	597.580

Offentlige udgifter, kr., 2012.

## INDHOLDSFORTEGENELSE

<b>Munkebo</b>	.....	side 3
	Krydsning i T-krydset Lindøalleen/Bycentervej	side 5
	Krydsning i T-krydset Mosevangen/Bycentervej	side 6
<b>Rynkeby</b>	.....	side 7
	Hundslevvej	side 8
	Rynkeby Bygade og Urupvej, gennem Rynkeby by	side 9
	Rynkeby Bygade og Kirkevej	side 10
	Mesterrækken	side 11
<b>Mesinge</b>	.....	side 12
	Fynshovedvej igennem Mesinge	side 13
	Mesinge Bygade, mellem Fynshovedvej og Midskovvej	side 14
	Mesinge Bygade og Midskovvej	side 15
<b>Revninge</b>	.....	side 16
	Revninge Bygade gennem Revninge by	side 17
	Revninge Bygade 6 – 12 og 44B – 50	side 18
	Revninge Bygade og Holevangsvej	side 18
	Revninge Bygade og Idrætsvej	side 18
<b>Dalby</b>	.....	side 19
	Fynshovedvej igennem Dalby (Km 8.6 – 9.7)	side 20
	Mosegårdsvej	side 22
<b>Martofte</b>	.....	side 24
	Busstoppested, Fynshovedvej 554	side 25
	Ændring af vejforløb, Fynshovedvej 531 – bygrænsen mod nord og syd	side 25
<b>Birkende</b>	.....	side 27
<b>Salby</b>	.....	side 28
	Hindsholmvej	side 28
<b>Måle</b>	.....	side 29
	Måle Bygade	side 30
	Måle Bygade og Stengårds Stænge	side 30
<b>Nordskov</b>	.....	side 31
	Fynshovedvej gennem Nordskov	side 32

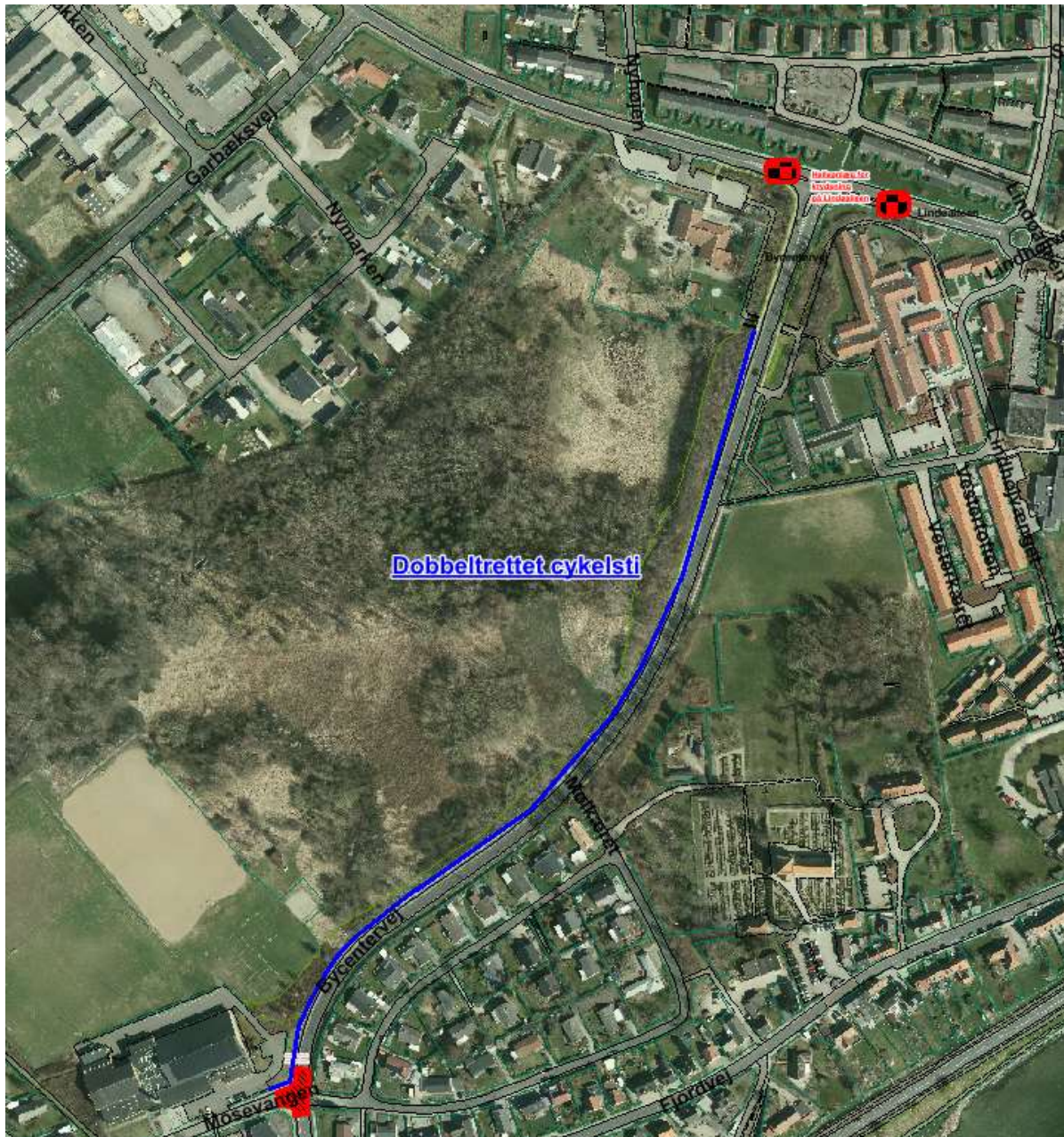
## OVERSIGT OVER FORKORTELSER OG BEGREBER

<b>ÅDT:</b>	ÅrsDøgnTrafikken. Der er et udtryk for den gennemsnitlige trafik i et døgn taget over et år for et givet trafiksnit.
<b>85 percentil hastighed:</b>	Den hastighed, som netop 85 % af bilisterne holder sig under (samme som 85-percentil)
<b>Personskadeuheld</b>	Færdselsuheld, hvor en eller flere personer er kommet til skade
<b>Personskadeuheld med alv.</b>	Personskadeuheld med en alvorlig tilskadekomst med udgifterne til sygehuset, pleje, mv.
<b>Personskadeuheld med let.</b>	Personskadeuheld men en letter tilskadekomst uden de stor omkostninger for samfundet
<b>Materielskadeuheld</b>	Trafikuheld mellem to køretøjer eller et køretøj og fast genstand
<b>Ekstrauheld</b>	Ekstrauheld har ingen betydning for samfundsøkonomi, uheldene anvendes til udpegning af uheldsbelastede strækninger/kryds
<b>Dræ.</b>	Trafikuheld med omkommende
<b>Uheldsanalyse periode</b>	Udpegning af alle uheldene på Kerteminde Kommunes vejnettet siden 1.1.2008 til og med den 31.12.2013. (en periode på 5 år)

### Signature forklaring for sti

	Cykelbane - Eksisterende sti
	Cykelbane - Fremtidig sti
	Cykelsti - Eksisterende sti
	Cykelsti - Fremtidig sti
	Fællessti - Eksisterende sti
	Fællessti - Fremtidig sti
	Rekreativ sti - Eksisterende sti
	Rekreativ sti - Fremtidig sti

## MUNKEBO



Strækningen har været med i kommunens trafiksikkerhedsplan 1997, grundet utryghed. De bløde trafikanter føler sig utrygge pga. den høje hastighed. Siden 1997 er der blevet etableret cykelbane på hele Bycentervej. Strækningen med cykelbane er ca. 650 m, og udført i anden farve asfalt end vejen. Strækningen er med i den regionale cykelrute net (nr. 43).

I 2014 fik foreningen bag ”Munkebo Bypark” fondsmidler m.m. til at etablere Byparken i løbet af 2015. I projektet indgår cykelstier, bl.a. langs med Bycentervej.

Kerteminde Kommune har i 2013 via cykelpuljen hos Vejdirektoratet fået statslig medfinansiering til at etablere dobbeltrettet cykelsti og fortov langs Bycentervej for at sikre skolevejen til og fra Munkebo Skole ved Fjordvej, som fra august 2015 sammenlægges på én matrikel.

Anlægsarbejdet er færdig august 2015.

**Uheld:**

Der er på strækningen 3 politiregistrerede uheld siden 1.1.2008 til den 31.12.2013. Heraf ingen uheld med personskade, 2 uheld med materielskade og 1 ekstraueheld.

**Vedtaget med statslig medfinansiering og**

Etablering af cykelsti (dobbeltrettet på vest-siden af Bycentervej) med tilslutning til tunnelen under Bycentervej.

Dobbeltrettet cykelsti

Er godkendt og frigivet

Projektering og finansiering sker i delvist samarbejde med bestyrelsen for Munkebo Bypark.

**Forslag til yderligere tiltag:**

Helleanlæg for krydsning på Lindøalleen

250.000 kr.

Helleanlæg og hævet flade på Mosevangen

350.000 kr.

I alt

**600.000 kr.**

Krydsning fra/til Lindøalleen til Bycentervej og fra/til Bycentervej/Mosevangen til dobbelttrettet cykelsti vil hermed beskrives.

### Krydset Lindøalleen/Bycentervej:



I 2015 bliver Munkeboskolen afdeling Toften nedlagt, og eleverne på Toften skal transporteres/cykle til Munkeboskolen afdeling Fjordvej.

Der er i 2015 planlagt at etablere en dobbelttrettet cykelsti langs Bycentervej. For at sikre krydsning for bløde trafikanter fra den nordlige del af Munkebo til den dobbelttrettede cykelsti langs Bycentervej, skal der etableres/ombygges 2 helleanlæg:

- Et helleanlæg øst for T-krydset Lindøalleen/Bycentervej
- Et vest for T-krydset Lindøalleen/Bycentervej.

Helleanlæggene skal have en bredde på 2,5 meter for at sikre plads til cyklisterne på helleanlæggene.

## Krydset Mosevangen/Bycentervej



I T-krydset Mosevangen/Bycentervej etableres et helleanlæg med en bredde på 2,5 meter og en hævet flade.

Krydset har været med i kommunens trafiksikkerhedsplan grundet utryghed. De bløde trafikanter føler sig utrygge pga. den høje hastighed i krydset.

Der er etableret cykelbaner på Bycentervej. Mølkæret er blevet spærret med kæder, så kun bløde trafikanter kan komme fra Mølkæret og ud på Bycentervej. I 2008 blev lyskrydset ved Fjordvej, Bycentervej og Kølstrupvej ombygget til trafikstyring, så det står i "alt rødt".

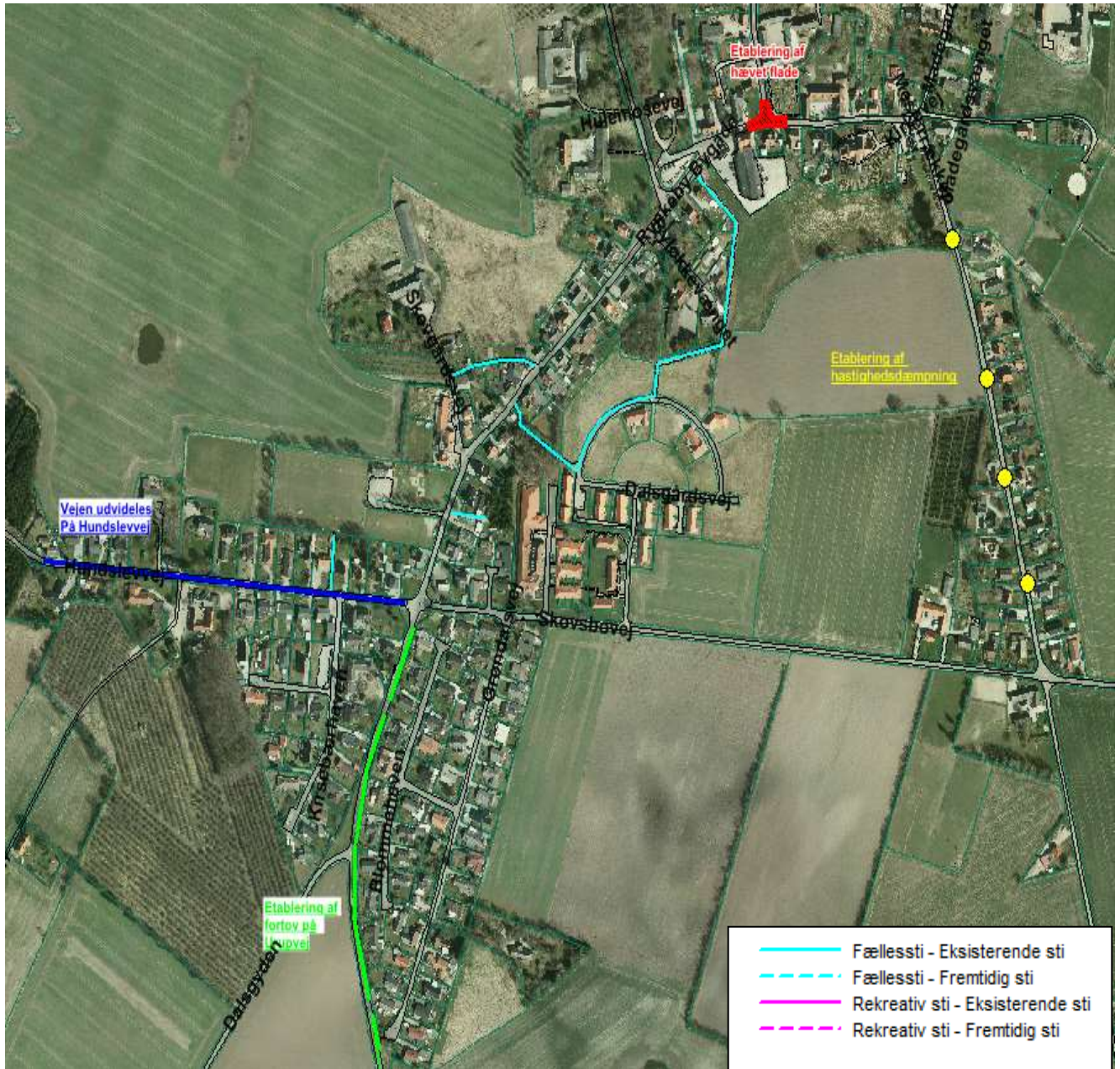
Anlægspris for krydsning på Lindøalleen og Mosevangen til dobbeltrettet cykelsti

I alt

:

**Skøn pris 600.000 kr.**

## RYNKEBY



I forbindelse med etablering af dobbeltrettet cykelsti mellem Rynkeby og Revninge i 2010/ 2011, er der ændret på forholdene for de bløde trafikanter i den nordlige ende af byen. Her er der opsat byporte, lavet midterhelle, samt cykelbane i begge vejsider frem til stiforbindelsen mellem Hulmosevej og Rynkeby Bygade.



## Hundslevvej



Borgerønske om forbedret forhold for bløde trafikanter langs vejen. Vejen er uden vejafmærkning og rabatten er af svingende karakter, så det er ikke alle steder den kan benyttes af de bløde trafikanter. Vejen er udformet med vejledende hastighed på 40 km/t. Der er i 2012 lavet en trafiktælling ved Hundslevvej 28. Tællingen viste en ÅDT på 907, hvoraf 12% er klassificeret som tung trafik. 85 percentil er målt til 58 km/t.

### Uheld:

Siden den 1.1.2008 til 31.12.2013 er der 2 politiregistrerede uheld på strækningen. Heraf 1 uheld med personskade, 1 uheld med materielskade og ingen ekstra uheld.

### Forslag til tiltag:

Da vejen ikke er bred nok til, at der kan placeres fortove, anbefales det, at vejen udvides, sådan at der med hjælp af afmærkning (kantbaner af 10 cm) gives plads til bløde trafikanter. Strækningen er ca. 400 m lang.

Udvidelse af vejen

800.000 kr.

## Rynkeby Bygade og Urupvej, gennem Rynkeby by



Strækning har været med i kommunens trafiksikkerhedsplan 2004, grundet borgerhenvendelser.

Problemerne på strækningen er høj hastighed og megen tung trafik gennem byen. De bløde trafikanter føler sig utrygge, især pga. det smalle og kringlede vejforløb.

Tidligere er der blevet etableret nogle hastighedsbegrænsende foranstaltninger i form af rumlefter (placeret tre steder på strækningen, i hver ende af byen og ved stiovergang) og andre steder er der lavet indsnævring (placeret to steder på strækningen).

### Uheld:

Siden den 1.1.2008 til 31.12.2013 er der 1 politiregistrerede uheld på strækningen. Heraf ingen uheld med personskaade, den ene uheld er ekstra uheld

### Forslag til tiltag:

De hastighedsdæmpende foranstaltninger opfriskes og gøres mere ensartet. Etablering af fortov med kantsten i den østlige side af vejen fra sportspladsen og frem til købmanden (ca. 400 m).

Opfriskning af hastighedsdæmpningen	200.000 kr.
Etablering af fortov	1.000.000 kr.

## Rynkeby Bygade og Kirkevej



Krydset har været med i kommunens trafiksikkerhedsplan 2004, grundet skolevejsanalyse. De bløde trafikanter føler sig utrygge i krydset pga. de store trafikmængder samt den høje hastighed.

### **Uheld:**

Siden den 1.1.2008 til 31.12.2013 er der ikke politiregisterede uheld i krydset.

### **Forslag til tiltag:**

Forholdene i krydset vil blive forbedret i forbindelse med en gennemgang af Rynkeby Bygade. Hvis dette ikke realiseres, kan der etableres en hævet krydsflade med en afvigende belægning.

Etablering af hævet flade

150.000 kr.

## Mesterrækken



Trafikmåling udført i 2011, pga. borgerhenvendelse omkring høj hastighed viser en ÅDT på 452, samt en 85 percentil på 56 km/t. Derudover svarer den tunge trafik til 11% af den samlede trafik.

### Uheld:

Siden den 1.1.2008 til 31.12.2013 er der 1 politiregisterede uheld på strækningen. Heraf ingen person eller materielskade uheld, 1 ekstra uheld.

### Forslag til tiltag:

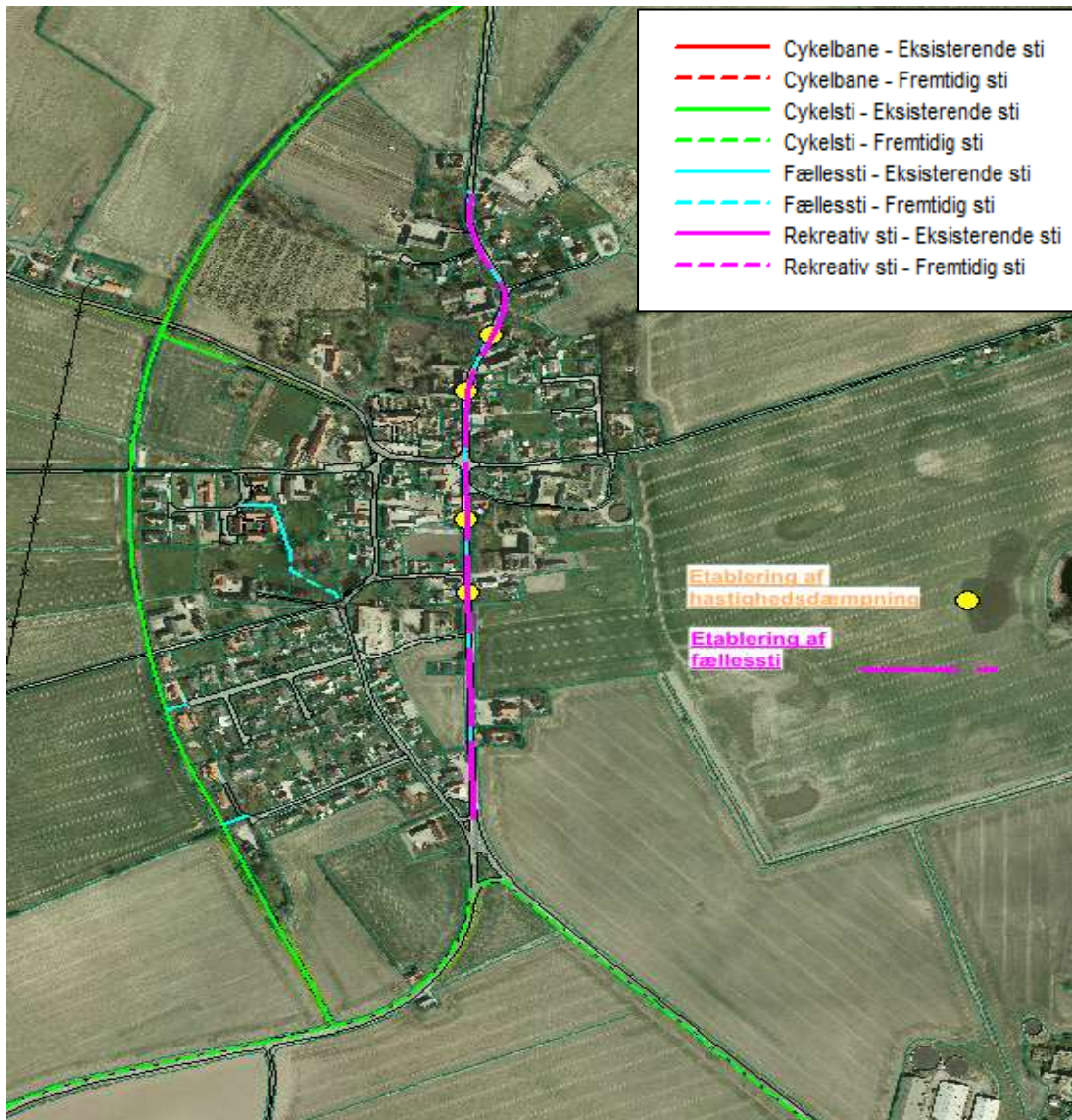
Etablering af hastighedsdæmpning

100.000 kr.

I alt

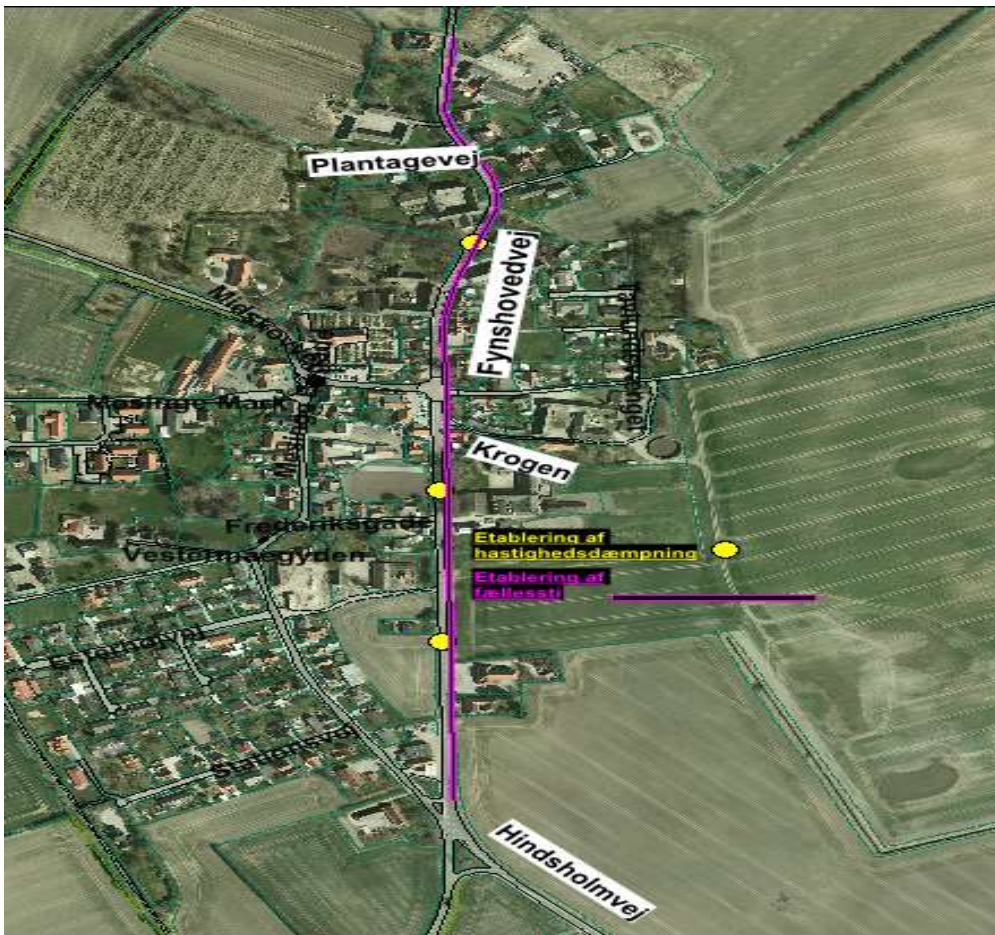
**2.250.000 kr.**

## MESINGE



I 2003 blev der etableret en fast fartviser ved nordlig bygrænse. I 2004 blev krydset mellem Mesinge Bygade og Midskovvej ombygget fra Y-kryds til et ordinært T-kryds. I forbindelse med Trafiksikkerhedsplanen 2009 blev der etableret en rød hævet flade i krydset mellem Fynshovedvej, Tavlundsvej og Mesinge Bygade. Den tidligere Mesinge Skole anvendes i dag til specialklasser, og den tidligere børnehave anvendes som base for en busbørnehave. Stien på banelegemet mellem Lille Salbyvej og Dalby har en asfaltbredde af 2,20m og er belyst (etableret i 2008 og 2010).

## Fynshovedvej igennem Mesinge



Borgerønske om trafiksanering af Fynshovedvej på strækningen gennem Mesinge (Km 6,300 – 7,380), grundet høj hastighed. Trafiktælling udført i 2009, ved Fynshovedvej 185, viser en ÅDT på 3238, samt en 85 percentil på 62 km/t.

### Uheld:

Siden den 1.1.2008 til 31.12.2013 er der 3 politiregistrerede uheld på strækningen.

Heraf 1 uheld med personskade, 1 uheld med materielskade og 1 ekstra uheld. Der medvirkede bløde trafikanter i 1 uheld. I 1 uheld var der sprit involveret.

### Forslag til tiltag:

Forslag 1: etablering af fællessti

ca. 1.400.000 kr.

Forslag 2: hastighedsdæmpning

ca. 500.000 kr.

## Mesinge Bygade, mellem Fynshovedvej og Midskovvej



Borgerønske om hastighedsdæmpning.

### Uheld:

Siden den 1.1.2008 til 31.12.2013 er der 2 politiregistrerede uheld på strækningen.

Der er på strækningen 2 politiregistrerede uheld i analyseperioden. Heraf 1 personskade uheld og 1 materielskade.

### Forslag til tiltag:

Etablering af hastighedsdæmpning på strækningen

160.000 kr.

## Mesinge Bygade og Midskovvej



Krydset har været med i kommunens trafiksikkerhedsplan 2004, grundet skolevejsanalyse. De bløde trafikanter føler sig utrygge pga. den høje hastighed. Krydset er siden 2004 blevet ændret til et regulært T-kryds, med Midskovvej som hovedretning. En trafiktælling fra 2009, på den østlige side af krydset, viser en ÅDT på 1410, samt 85 percentil på 35 km/t.

### Uheld:

Siden den den 1.1.2008 til 31.12.2013er der ikke politiregisterede uheld på strækningen.

### Forslag til tiltag:

Lokaliteten forbliver til observation på prioriteringslisten for trafiksikkerhedsprojekter, hvis de allerede gennemførte tiltag viser sig ikke at være tilstrækkelige.

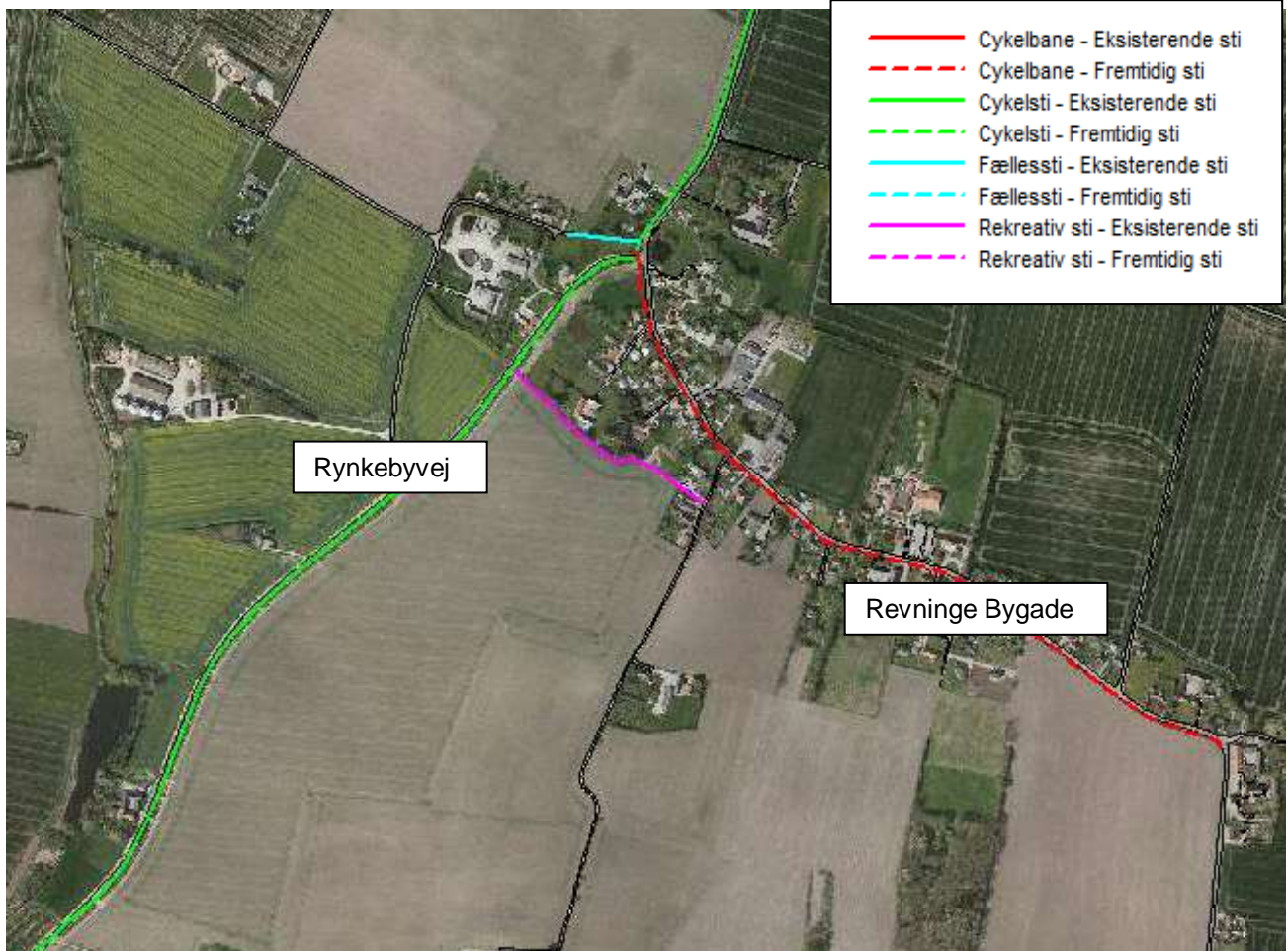
Et alternativ kunne være etablering af minirundkørsel

I alt

**2.060.000 kr.**

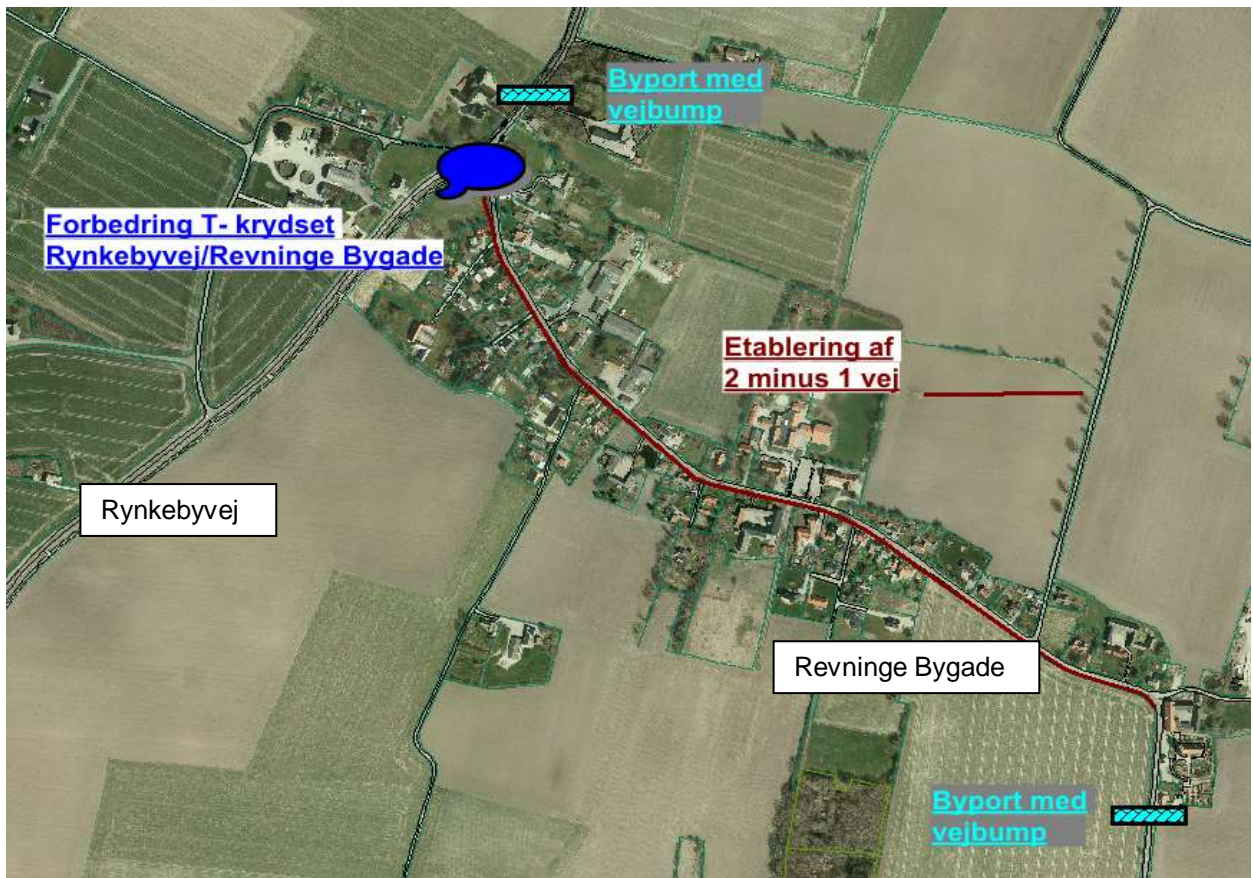


## REVNINGE



I 2010/ 2011 blev der etableret en dobbeltrettet cykelsti langs Rynkebyvej.

## Revninge Bygade gennem Revninge by



Ud fra analyser udført i 2007, har flere end 10 elever påpeget utryghed på strækningen af Revninge Bygade gennem Revninge. Dette skyldes høj hastighed, høj trafikintensitet, meget lastbiltrafik, bilerne holder ikke tilbage, dårlige oversigtsforhold, ingen cykelsti og andet. Der har tidligere også været borgerønske om cykelsti på strækningen gennem Revninge.

Trafiktælling udført i 2012 ved Revninge Bygade nr. 49, tællinger viser ÅDT på 1618, samt en 85 percentil på 57 km/t. Derudover svarer den tunge trafik til 8% af den samlede trafik.

### Uheld:

Siden den 1.1.2008 til 31.12.2013 er der 3 politiregistrerede uheld på strækningen. Heraf ingen personskadeuheld, 2 materielskade og 1 ekstrauheld.

### Forslag til tiltag:

Forbedring af vejsvinget i T- krydset Rynkebyvej/Revninge Bygade.	Ca. 250.000 kr.
Etablering af 2 minus 1 vej.	Ca. 150.000 kr.
Byport med vejbump	Ca. 150.000 kr.

### **Revninge Bygade 6 – 12 og 44B – 50**

De to kryds er i skolevejsundersøgelsen fra 2007 blevet udpeget af mere end 10 elever, som værende utrygge. Dette skyldes høj fart, høj trafikintensitet, farligt kryds, bilerne holder ikke tilbage, dårlige oversigtsforhold, ingen cykelsti og andet.

#### **Uheld:**

Siden den 1.1.2008 til 31.12.2013 er der ikke politiregisterede uheld på strækningen.

#### **Forslag til tiltag:**

Etablering af hævet flader 100.000 kr.

### **Revninge Bygade og Holevangsvej**

Krydset kom i 1985 med i det gamle Fyns Amts sortplet-prioritering, men grundet for få uheld udgik projektet af listen i 1990. Krydset støder til Revninge Bygade i et 90 graders sving, og Holevangsvej er delt af en midterhelle af græs. I 2010 blev der opsat autoværn foran Revninge Bygade 109, grundet mange mindre uheld der skyldes for høj hastighed. Ved samme lejlighed blev indkørslen til Revninge Bygade 109 flyttet mod øst på Holevangsvej.

#### **Uheld:**

Siden den 1.1.2008 til 31.12.2013 er der ikke politiregisterede uheld på strækningen.

#### **Forslag til tiltag:**

Ved at fjerne den grønne midterhelle, er det muligt at indsnævre vejen, så den bliver til et t-kryds med normal vigepligt.

Fjernelse af midterhelle 50.000kr.

Indsnævring af vejen 150.000 kr.

### **Revninge Bygade og Idrætsvej**

Krydset er i skolevejsundersøgelsen fra 2007 blevet udpeget af 6 – 10 elever, som værende utrygge. Dette skyldes dårlige oversigtsforhold og at det er svært at krydse vejen.

#### **Uheld:**

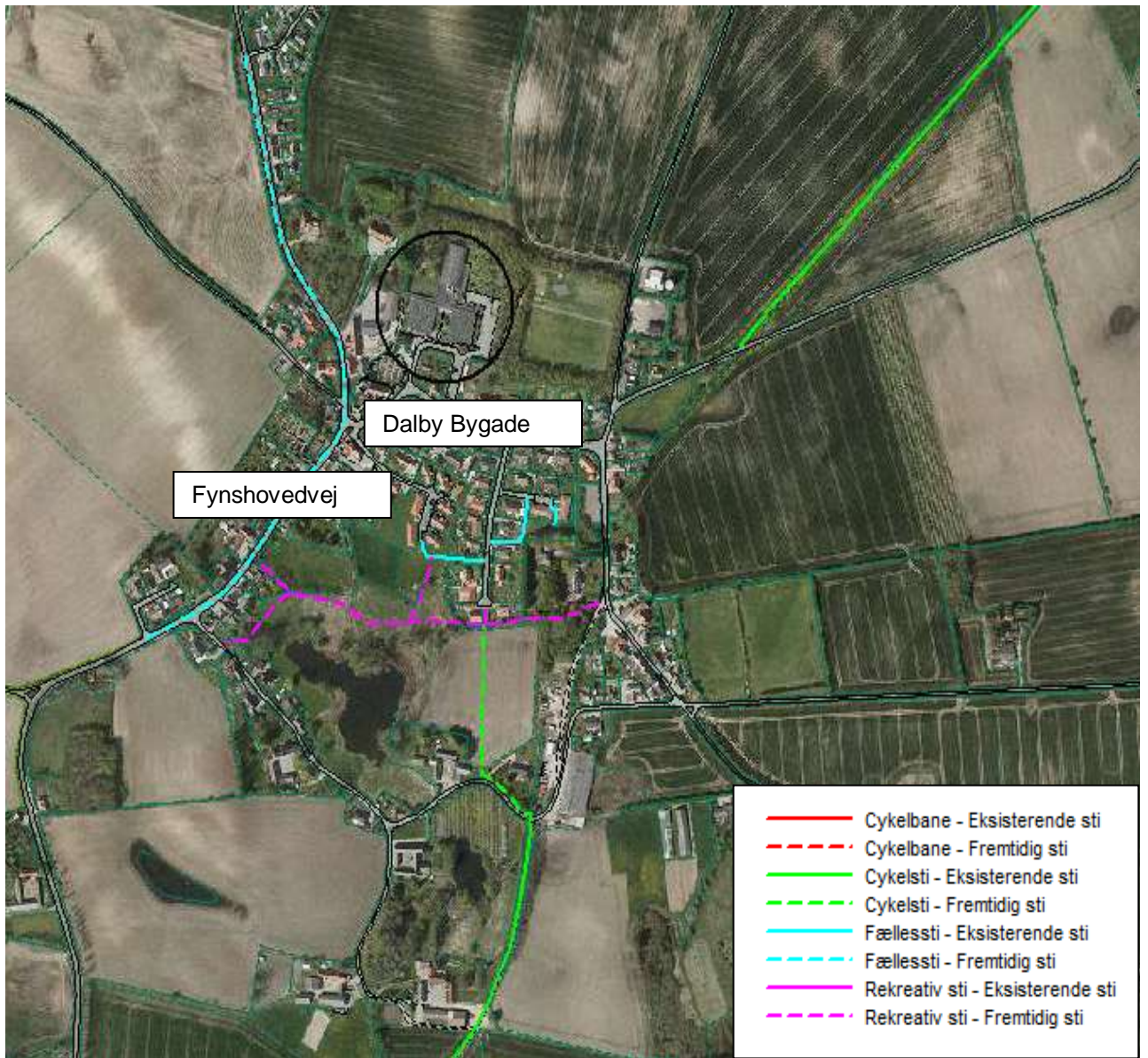
Siden den 1.1.2008 til 31.12.2013 er der ikke politiregisterede uheld på strækningen.

#### **Forslag til tiltag:**

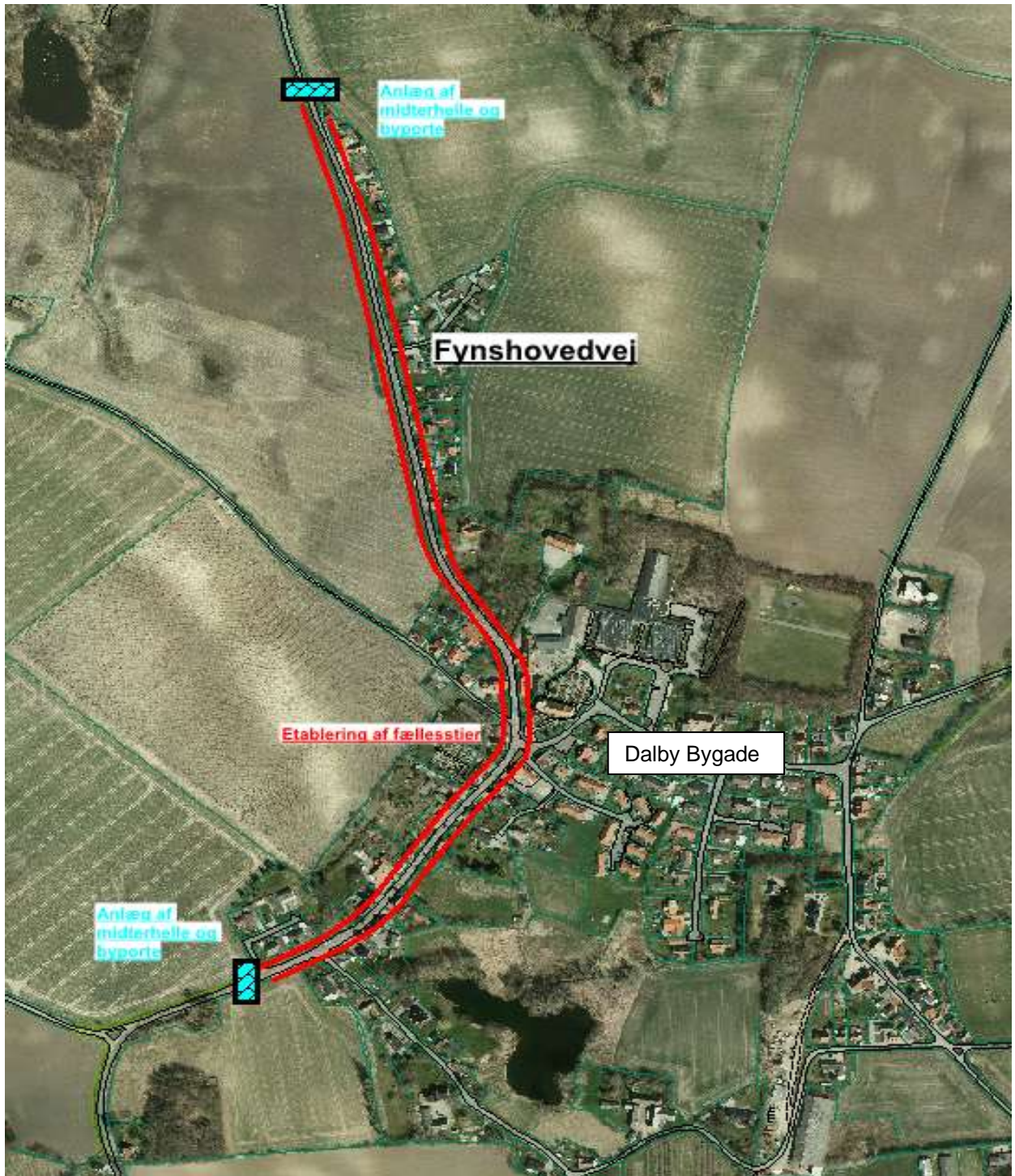
Etablering af hævet flade 100.000 kr.

I alt **950.000 kr.**

## DALBY



### Fynshovedvej igennem Dalby (Km 8.6 – 9.7)



Strækningen Fynshovedvej i gennem Dalby har været med i kommunens trafiksikkerhedsplan 2004, grundet borgerhenvendelse samt skolevejsanalyse. De bløde trafikanter føler sig utrygge på strækningen pga. de store trafikmængder. Strækningen er ca. 1 Km.

Trafiktælling udført i 2014 syd for Dalby viser en ÅDT på 2514.

**Uheld:**

Siden den 1.1.2008 til 31.12.2013 er der 2 politiregistrerede uheld på strækningen. Heraf ingen personskadeuheld, 1 materielskade og 1 ekstrauheld. Der er ikke bløde trafikanter i uheldet.

**Forslag til tiltag:**

Etablering af enkeltrettede fællesstier i begge sider af Fynshovedvej igennem Dalby. Dette vil have en trafiksikkerhedsmæssig effekt, og også være med til at forbedre det æstetiske miljø i byen. Anlæg af byporte evt. forstærket med midterheller i begge ender af byen. Anlæg af midtervulst for at mindske køresporsbredden. Ved etablering af midterheller og midtervulst sænkes hastigheden, og de bløde trafikanter føler sig mindre utrygge.

Etablering af fællesstier	7.000.000 kr.
Anlæg af midterhelle og byporte	250.000 kr.

## Mosegårdsvej



Arealet mellem Mosegårdsvej og Christen Koldsvej blev i 2010 lokalplanudlagt til boligområde. Området ejes af privat udstykker, men der er indarbejdet en stiforbindelse mellem stien på det gamle banelegeme og Christen Koldsvej for skoleeleverne der kommer syd fra. Strækningen på offentlig vej er ca. 75 m. Projektet kræver jorderhvervelse.

**Uheld:**

Siden den 1.1.2008 til 31.12.2013 er der 1 politiregistrerede uheld på strækningen. Heraf ingen personskade og materielskadeuheld, 1 ekstrauehd.

**Forslag til tiltag:**

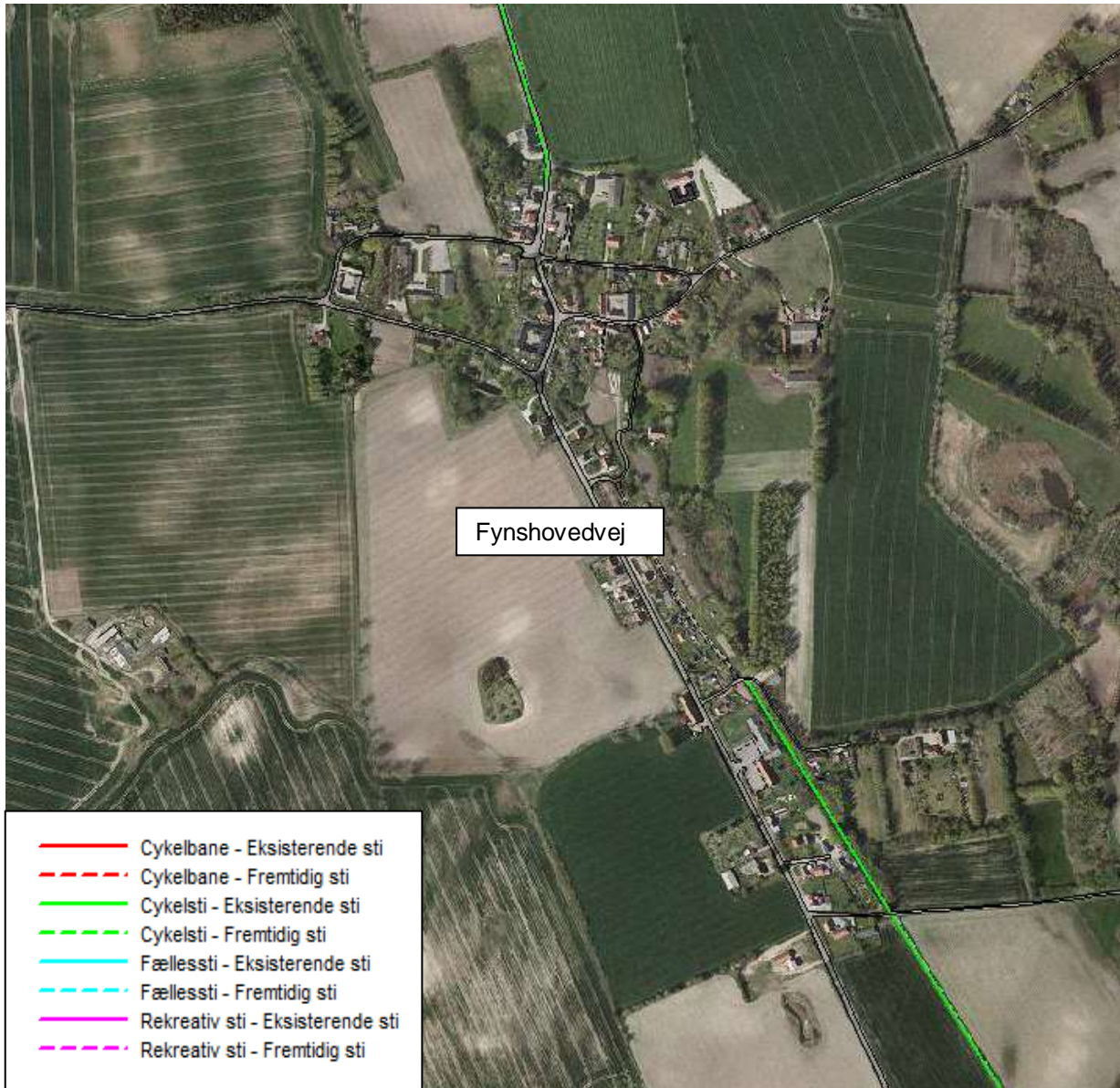
Etablering af dobbeltrettet fællessti (3,0 m) i den nordlige vejside. En sti gennem boligområdet vil flytte bløde trafikanter fra at skulle cykel/gå gennem industridelen af Dalby til roligere trafikerede boligveje.

Opkøb af jord	7.000.000 kr.
Etablering af fællessti	820.000 kr.

I alt: **7.820.000 kr.**



## MARTOFTE



I forbindelse med Trafiksikkerhedsplan 2008, blev Søvej ensrettet mod øst frem til Bakkegårdsvej. I 2012 er stien på det gamle banelegeme mellem Martofte og Dalby blevet udvidet i bredden og der er etableret belysning.

Trafiktælling udført i 2011 ved Søvej nr. 2 har en ÅDT på 283 og gennemsnithastigheden er 28 km/t, hermed er 4 % af køretøjer lastbiler. I 2012 ved krydset Langøvej viser en ÅDT på 300 og gennemsnithastigheden er 50,8 km/t, hermed er 9,8 % af køretøjer lastbiler.

### **Busstoppested, Fynshovedvej 554**

Busstoppestedet ved Fynshovedvej 554 består af småsten. Fynshovedvej er på lokaliteten markeret med dobbeltoptrukket midterstribe. Der er et ønske om ændring af stoppestedet så bussen trækkes væk fra vejen ved stop.

#### **Forslag til tiltag:**

Etablering af buslomme 70.000 kr.

### **Ændring af vejforløb, Fynshovedvej 531 – bygrænsen mod nord og syd**

Den nordligste del af Martofte er vejen meget snoet (Km 13,300 – 13,680) og da husene er placeret tæt på vejen er der ikke meget plads til de bløde trafikanter. Der er et ønske om bedre forhold for de bløde trafikanter. Dette kunne f.eks. gøres ved etablering af 2 i 1 vej. Strækningen er ca. 400 m.

Det sydligste stykke af Martofte by (Km 12,600 – 13,300), består af en lang lige strækning, med spredt bebyggelse på begge sider af vejen. En tydeligere markering af den sydlige bygrænse vil kunne nedsætte hastigheden gennem byen.

#### **Uheld**

Siden den 1.1.2008 til 31.12.2013 er der 2 politiregistrerede uheld på strækningen. Heraf 1 personskade(død – sprit påvirket) og 1 materielskadeuheld.

#### **Forslag til tiltag sydligste del:**

Etablering af midterhelle 500.000 kr.

Opsætning af byporte 50.000 kr.



**Forslag til tiltag nordligste del:**

Etablering af 2 i 1 vej	200.000 kr.
Etablering af midterhelle ved bygrænse	500.000 kr.
Opsætning af byporte	50.000 kr.
I alt	<b><u>1.370.000 kr.</u></b>



## BIRKENDE



Birkende Borgerforening har et ønske om ændring af den trafiksanering der er gennem byen, da de finder at hastigheden stadig er for høj. Ligeledes ønsker borgerforeningen, at rumlefelterne bliver fjernet, da de støjer. I 2012 blev der fortaget nogle trafiktællinger, blandt andet på Brabækvej inden for byzonen. Her viste tællingen at der var en ÅDT = 479 / 85 percentil = 62 km/t. Procentdelen af tung trafik på Brabækvej er ekstrem høj, og der sættes spørgsmålstegn ved tællingen. På Havegyden viste tællingen en ÅDT på 441 / 85 percentil på 58 km/t. Trafiktællinger i 2013 ved Hans Tausengade nr. 48 viser en ÅDT på 1147 og gennemsnithastigheden er 47 km/t.

### Uheld:

Siden den 1.1.2008 til 31.12.2013 er der 2 politiregistrerede uheld på strækningen. Heraf ingen uheld med personskaade, 1 materielskaade og 1 ekstraueheld.

### Forslag til tiltag:

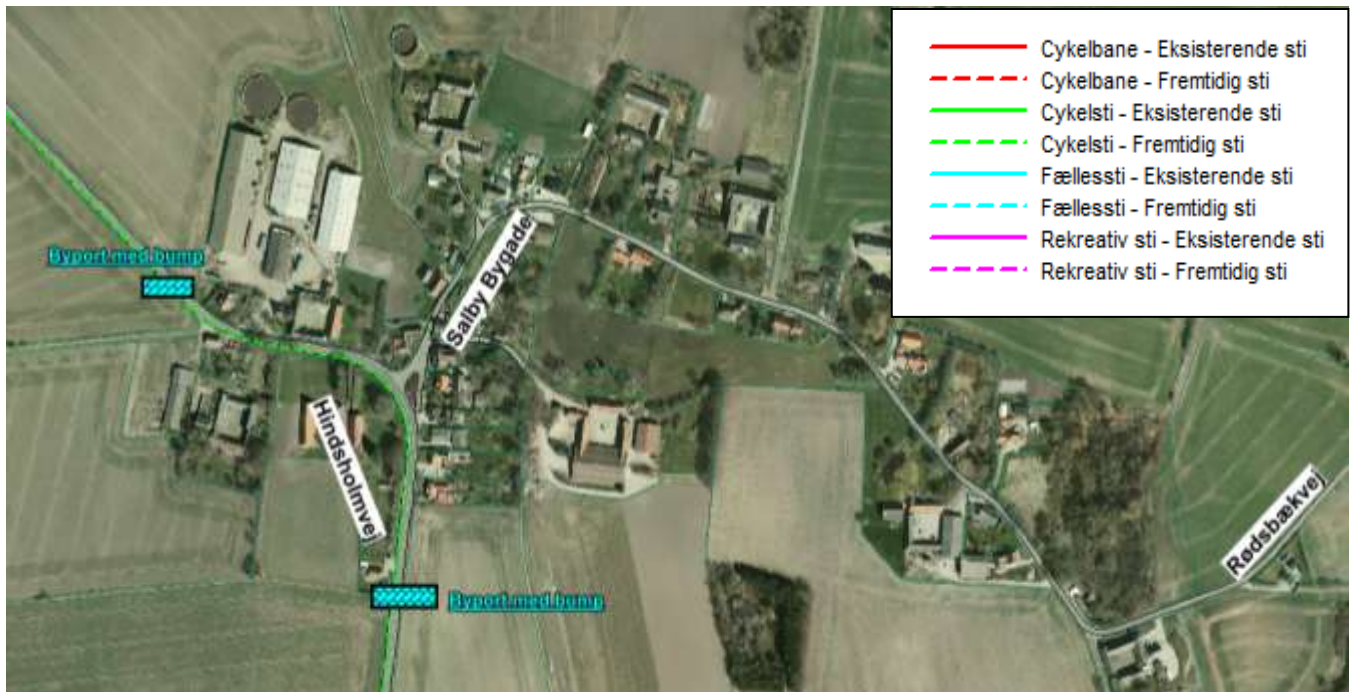
Etablering af hastighedsdæmpning

ca. 500.000 kr.

I alt

**500.000 kr.**

## SALBY



I 2012 er autoværnet langs den østlige side af Hindsholmvej skiftet, da alle tre stykker var påkørt. Strækning har været med i kommunens trafiksikkerhedsplan 2004, grundet skolevejsanalyse. De bløde trafikanter føler sig utrygge i krydset Hindsholmvej/ Salby Bygade pga. de dårlige oversigtsforhold. I 2012 viser trafiktællinger ved Salby Bygade nr. 29 en ÅDT på 129 / 85 percentil på 39,7 km/t.

### Hindsholmvej

Borgerønske om hastighedsdæmpning gennem byen ad Hindsholmvej. Strækningen er ca. 400 m lang (Km 5,460 – 5,800).

#### Uheld:

Siden den 1.1.2008 til 31.12.2013 er der 2 politiregistrerede uheld på strækningen. Heraf ingen uheld med personskaade, ingen uheld med materielskade og 1 ekstrauehd.

#### Forslag til tiltag:

Etablering af en markering af byen, vha. midterheller, byport eller lignende.

Etablering af helle

500.000 kr.

I alt

**500.000 kr.**

## MÅLE



Ønske om trafiksanering gennem byen. Husene ligger forholdsvis tæt på vejen og der kører mange landbrugsmaskiner gennem byen. Om sommeren er der meget færdsel med turister. Byen er ikke tidligere nævnt i skole- og borgerundersøgelsen fra 2007. Den regionale cykelrute nr. 41 går gennem byen.

### **Måle Bygade**

Der er borgerønske om hastighedsdæmpning i byen. Der er i 2011 udført to trafiktællinger ved Måle Bygade 27, hvoraf den ene er en sommertælling. Sommertællingen viser en ÅDT på 284, samt en 85 percentil på 46 km/t. Den ordinære tælling viser en ÅDT på 229, samt en 85 percentil på 47 km/t.

### **Måle Bygade og Stengårds Stænge**

T-krydset kan reguleres, sådan at bredden på udmundingen ved Stengårds Stænge bliver mindre. En indsnævring vil medføre øget overholdelse af vigepligten og være med til at nedsætte hastigheden for de biler, der skal fra Måle Bygade ad Stengårds Stænge.

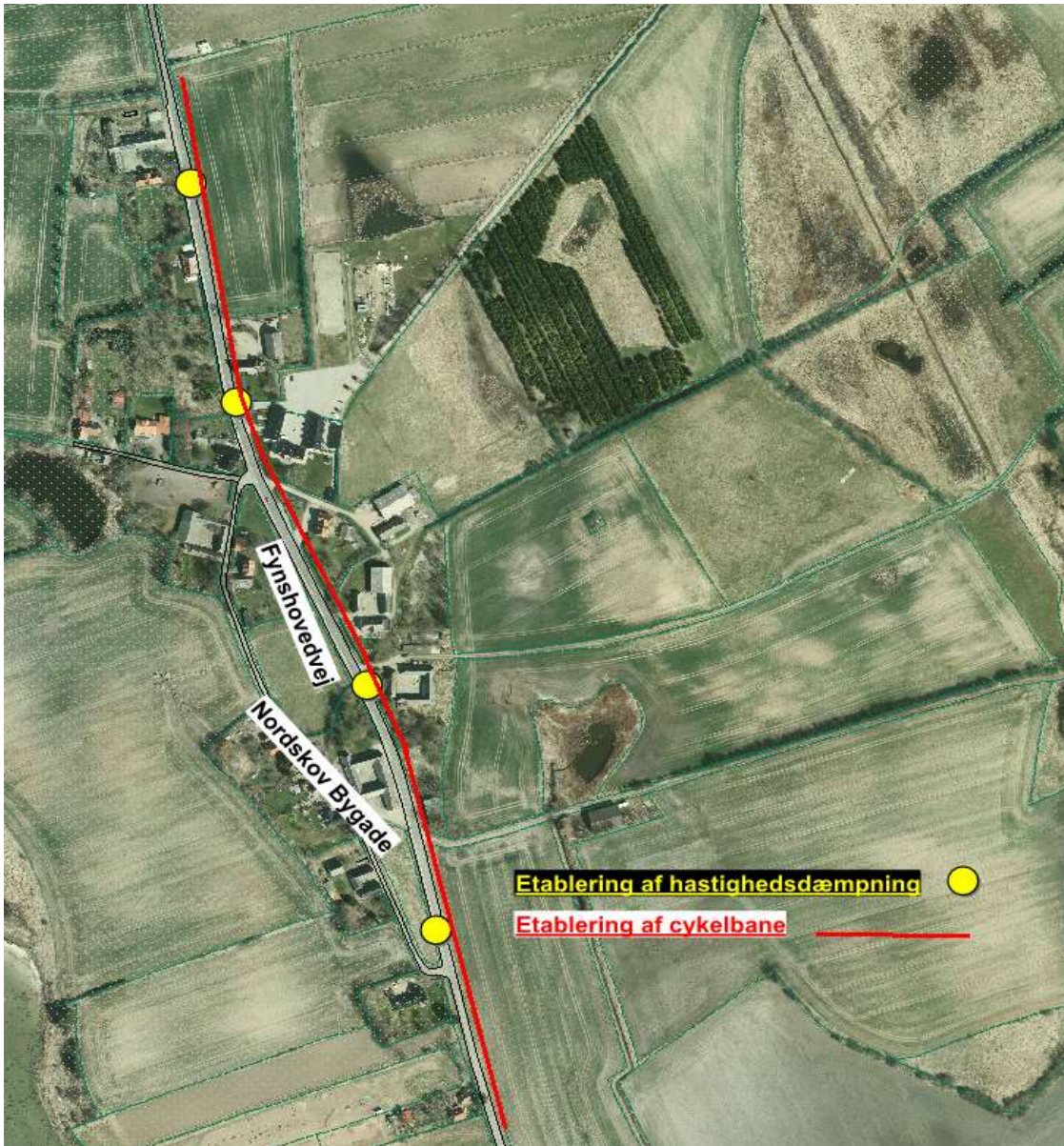
#### **Uheld:**

Siden den 1.1.2008 til 31.12.2013 er der ikke politiregistrerede uheld på strækningen.

#### **Forslag til tiltag:**

Etablering af hastighedsdæmpning	100.000 kr.
Markering af bygrænserne med porte	50.000 kr.
Opsætning af autoværn vedr. Måle Bygade nr. 24	20.000 kr.
Ombygning af krydset Måle Bygade/Hverringevej og Stavrevej.	100.000 kr.
Indsnævring på Måle Bygade ved T-krydset Måle Bygade/Stengårds Stænge	50.000 kr.
I alt	<b><u>320.000 kr.</u></b>

## NORDSKOV



Måling med "din fart" fra 2008 viser at en 85 percentil på 63 km/t.

I 2009 er der opført hastighedsbegrænsning på 60 km/t mellem Nordskov og Korshavn.



### **Fynshovedvej gennem Nordskov**

Borgerønske om hastighedsdæmpning på Fynshovedvej i gennem Nordskov (Km 19,120 – 20,0), samt ønske om forbedret forhold for bløde trafikanter gennem byen. Strækningen er ca. 900 m lang, og indgår i den regionale cykelrute nr. 41. Der ligger huse tæt på vejen på begge sider. Hvis det ikke er muligt at etablere cykelsti kan der etableres cykelbaner eller bredde kantbaner.

#### **Uheld:**

Siden den 1.1.2008 til 31.12.2013 er der ikke politiregistrerede uheld på strækningen.

#### **Forslag til tiltag:**

Etablering af hastighedsdæmpning	1.250.000 kr.
Etablering af cykelbane	1.440.000 kr.
I alt	<b><u>2.690.000 kr.</u></b>